



TARSUS  
ÜNİVERSİTESİ

# Birim İç Değerlendirme Raporu (Akademik)

Lisansüstü Eğitim Enstitüsü

2024

# İÇİNDEKİLER

## **1.A.Kalite Güvence Sistemi**

1.1.Bölüm İçi Kalite Döngüsü

1.3. Kurumsal Dönüşüm Kapasitesi

1.4. Liderlik ve Kalite (İç Güvence Mekanizmaları)

1.5. Kamuoyunu Bilgilendirme ve Hesap Verebilirlik

4.1. İç ve Dış Paydaş Katılımı

4.2. Öğrenci Geri Bildirimleri

4.3. Mezun İlişkiler Yönetimi

5.1. Uluslararasılaşma Süreçlerinin Yönetimi

5.2.Uluslararasılaşma Kaynakları

## **2.B.Eğitim-Öğretim**

1.1.Program Tasarım ve Onay

1.2.Programın Ders Dağılım Dengesi

1.3 Program Dağılım Dengesi

1.4.Ders Kazanımlarının Program Çıktılarıyla Uyumu

1.5 Program Dağılım Dengesi:

1.6. Eğitim ve Öğretim Süreçlerinin Yönetimi

2.1.Öğretim Yöntem ve Teknikleri

2.2. Ölçme ve Değerlendirme

2.3. Öğrenci Kabulü, Önceki Öğrenmenin Tanınması Ve Kredilendirilmesi

2.4. Yeterliliklerin Sertifikalandırılması ve Diploma

3.1.Öğrenme Ortam ve Kaynakları

3.2. Akademik Destek Hizmetleri

3.4.Dezavantajlı Guruplar

## **3.C.Araştırma Geliştirme**

1.2. İç ve Dış Kaynaklar

#### **4.D.Toplumsal Katkı**

##### **1.1. Toplumsal Katkı Süreçlerinin Yönetim**

# 1. Kalite Güvencesi Sistemi

## 1.1 Bölüm İçi Kalite Döngüsü

### A.1. Liderlik ve Kalite:

Kurum, kurumsal dönüşümünü sağlayacak yönetim modeline sahip olmalı, liderlik yaklaşımları uygulamalı, iç kalite güvence mekanizmalarını oluşturmalı ve kalite güvence kültürünü içselleştirmelidir.

Enstitü bünyesinde yürütülen faaliyetlerde yöneticilerin, kalite güvencesi sisteminin yönetimi ve kültürünün içselleştirilmesi konusunda sahipliği ve motivasyonu bulunmaktadır. Enstitü idaresi kendilerine bağlı faaliyet gösteren alt birimler ile bunların yöneticileri erişilebilir durumdaki organizasyonel yapının bir parçası olarak sorumluluk alanları çerçevesi içerisinde iş süreçlerini yürütmektedir.

Enstitü, yürütülen eğitim-öğretim faaliyetinin her aşamasında ve anabilim dalı başkanlıkları ile gerçekleştirilen toplantılarda, öğrenci temsilcisinin de görüşleri alınmaktadır. Öğrenci ve öğretim elemanlarının görüşlerinin yanında dış paydaşlarında görüşleri alınarak geliştirici faaliyetleri ön planda tutulmaktadır.

Kalite ve benzeri faaliyetlerde Enstitü müdürü liderliğinde yönetim kademesinin her bireyi akademik ve idari personele kalite kültürünün yaygınlaştırılması konusunda tam destek vermektedir. Yükseköğretim ekosistemi içerisindeki değişimleri, küresel eğilimleri, ulusal hedefleri ve paydaş beklentilerini dikkate alarak kurumun geleceğe hazır olmasını sağlayan, geleceğe uyum için amaç, misyon ve hedefler doğrultusunda kurumu dönüştürmek üzere faaliyetler teşvik edilmektedir.

Enstitü yönetmelik ve yönergelerde bağlamında uygulama esnekliğine sahip olduğu bütün uygulama alanlarında, gerekli dönüşümleri hızla sağlayarak yüksek dönüşüm kapasitesini her türlü değişen koşula uygun faaliyetler geliştirme ve uyarlama becerisine sahip olduğunu salgın, deprem vb afetlerde göstermiştir. Bu bağlamda öğrencilerimize mail ortamı üzerinden görüşleri sorulmakta, geri bildirimler sözlü olarak yapılabileceği gibi, web sitemizde yer alan iletişim butonundan ya da enstitü mail adresinden de yapılabilmektedir.

### Kanıtlar

[\(A\)1.1.1.Enstitü Yönetimi](#)

[\(A\)1.1.2.Enstitü Kurulu](#)

[\(A\).1.1.3.Enstitü Yönetim Kurulu](#)

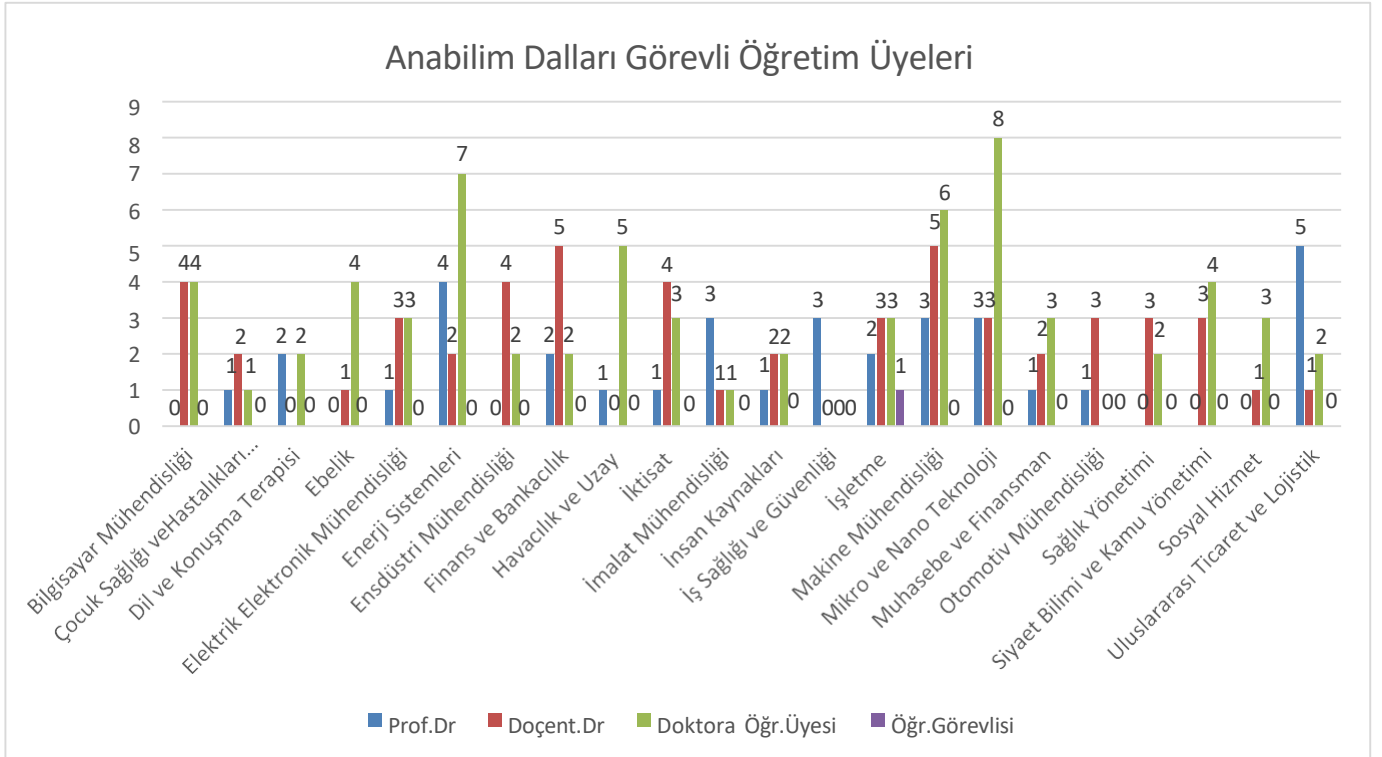
[\(A\)1.1.4.Enstitü Danışma Kurulu](#)

[\(A\)1.1.5.Enstitü Organizasyon](#)

[\(A\)1.1.6.Enstitü Mevzuat](#)

[\(A\)1.1.7.Enstitü Görev Tanımları](#)

[\(A\).1.1.8.İletişim](#)



### A.1.3. Kurumsal Dönüşüm Kapasitesi

Lisansüstü Eğitim Enstitüsü standart uygulamalar yanı sıra BM tez önerileri kapsamında verilen tezlerin ayırt edilebilmesi için Tez Öneri formunu güncelleyerek BM tez önerileri kapsamında gelen tez önerileri enstitümüz web sayfasında yayımlanmıştır.

Enstitü Başvuru öncesi ve sonrasında gerekli analizler yapılarak dönem bazında yapılan başvuru sayıları analiz edilerek gerekli önlemler alınmıştır. Yabancı uyruklu öğrencilerimize yönelik yapılan yönerge değişikliği ile öğrencilerimizin kayıt aşamasında sıkıntı yaşamamaları sağlanmaktadır.

### Kanıtlar

[\(A\) 3.1.1. Lisansüstü Eğitim Enstitüsü Eğitim Öğretim ve Snav Yönergesinde](#)

[Değişiklik\(Madde 8/1\)\)](#)

[\(A\) 3.1.2. "BM Sürdürülebilir Kalkınma Planı" Kapsamında Tez Öneri Formu" Güncelleme](#)

[\(A\)3.1.3.Enstitü Kontenjan -Başvuru -Kazanan-Kayıt Yaptıran Öğrenci Sayıları](#)

#### **A.1.4. Liderlik ve Kalite (İç Kalite Güvencesi Mekanizmaları)**

Birimimizin faaliyetleri Enstitü web sayfasında ve üniversitemiz sosyal medya hesapları aracılığı ile duyurulmaktadır.Enstitü bünyesinde kalite kapsamında birim danışma kurulu oluşturulmuş, tanışma toplantısı yapılmıştır. Birimimiz faaliyetleri ve kamuoyu bilgilendirmeleri resmi web sitesi ve sosyal medya hesapları aracılığıyla duyurulmaktadır. Enstitü bünyesinde yapılan etkinlikler ve önemli duyurular enstitü web sayfası ve ilgili öğrencilerimize anabilim dalı aracılığıyla ve öğrenci mailleri ile bilgilendirme yapılmaktadır. Öğrencilerimizi ilgilendiren her aşama mail veya üst yazı düzeyinde anabilim alı başkanlıkları aracılığıyla aktarılmaktadır.

Öğrenci birim kalite komisyonu toplantıları yapılmış ve bir başkan ve başkan yardımcısı seçilerek öğrenci kalite komisyonu oluşturulmuştur. Öğrenci birim kalite komisyonu toplantısı sonucunda enstitü web sayfasında gerekli iyileştirmeler yapılarak öğrencilerimizin her aşamadan bilgi sahibi olmaları sağlanmıştır.

Güncel ders programları, sınav programları, duyurulur ve etkinlikler enstitü web sayfasında güncel haliyle öğrencilerimizle paylaşılmaktadır.

Birimimiz web sayfası sorumlu enstitü personeli tarafından sürekli takip edilmekte ve güncel haberler, etkinlikler, duyurular anında enstitü web sayfasına yüklenerek kamuoyuna, paydaşlara ve öğrencilere duyurulmaktadır. Birimimiz web sayfasında yer alan anabilim dallarımıza ait sayfalar ilgili anabilim dalı başkanları koordinasyonunda güncellenmekte ve öğrencilere duyurular yayımlanmaktadır.

#### **Olgunluk Düzeyi (3)**

İç kalite güvencesi sistemi kurumun geneline yayılım, şeffaf ve bütüncül olarak yürütülmektedir.

#### **Kanıtlar**

[\(A\) 1.4.1.Web Sitesi](#)

[\(A\)1.4.2.Enstitü Duyurular](#)

[\(A\)1.4.3.Enstitü Danışma Kurulu](#)

[\(A\) 1.4.5.Birim Öğrenci Kalite Toplantısı Duyuru](#)

[\(A\) 1.4.6.Öğrenci Birim Kalite Toplantı Tutanaqları \(Başkanlık Seçimi\)](#)

[\(A\)1.4.7.Lisansüstü Eğitim Enstitüsü Danışma Kurulu Toplantı Duyuru](#)

[\(A\) 1.4.8.Lisansüstü Eğitim Enstitüsü Danışma Kurulu Toplantı Tutanağı](#)

[\(A\)1.4.1.9. Lisansüstü Eğitim Enstitüsü Danışma Kurulu Görsel](#)

#### **A.1.5. Liderlik ve Kalite (Kamuoyunu Bilgilendirme ve Hesap Verebilirlik)**

Birimimiz web sayfası sorumlu idari personel tarafından takip edilmekte olup güncel haberler, etkinlikler, duyurular enstitü web sayfasından paylaşılarak iç-dış paydaşlar ve kamuoyuna duyurulmaktadır.

Anabilim dallarının sayfalarındaki güncellemeler anabilim dalı başkanları tarafından takip edilmekte olup güncellemeler (ders programı, sınav programı vb.) duyurulmaktadır.

Yüksek Lisans ve Doktora öğrencilerimizin her aşamadan bilgi sahibi olmaları açısından enstitü tarafından Lisansüstü Öğrenci El Kitabı yayımlanarak öğrencilerimizin ilgili idari ve akademik süreçler hakkında bilgi sahibi olmaları amaçlanmıştır. Anabilim Dalları tarafından enstitüye gönderilen haftalık ders programları, sınav programları enstitü web sitesinde yayımlanmakta olup ilgili konularda yapılan değişiklikler enstitü web sayfasında duyurulmaktadır.

Birimimiz web sayfasında yer alan anabilim dallarımıza ait sayfalar ilgili anabilim dalı başkanları koordinasyonunda güncellenmekte ve öğrencilerine duyurular anında yayımlanmaktadır. Birimimiz Üniversite Kalite Politikasına bağlı olarak sunduğu hizmetin kalitesini arttırmak amacıyla kalite çalışmalarına Kalite Güvence Sistemi içerisinde ilan ettiği "Organizasyon Şeması Görev Tanımları İş Akış Şemaları Dökümantasyon belgelerini oluşturmuştur.

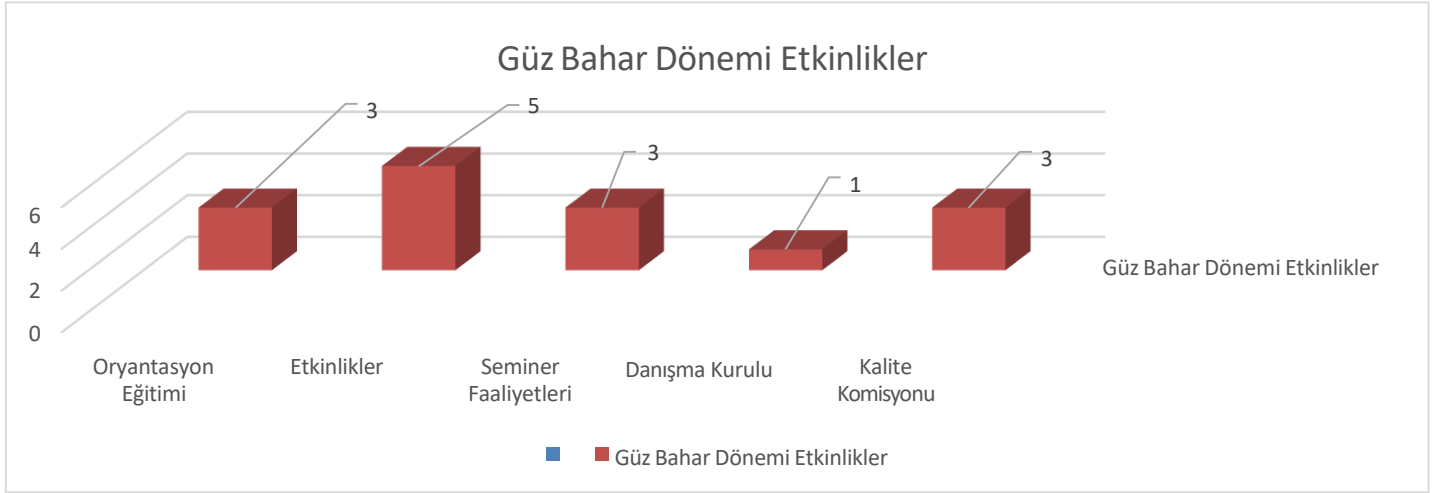
Birimimiz Faaliyet Raporları her yıl Enstitü web sayfasında yayımlanarak kamuoyuna duyurulmaktadır. Birimimiz web sayfasını takip eden kurum, kuruluş, kişilerin, Teşekkür, Öneri, Şikâyet ve Bilgi Talepleri, İletişim Sekmesinde yer alan Şikâyet ve Öneri Formu üzerinden alının geri bildirimlerle değerlendirilmektedir.

#### **Olgunluk Düzeyi(3)**

Kurum tanımlı süreçleri doğrultusunda kamuoyunu bilgilendirme ve hesap verebilirlik mekanizmalarını işletmektedir.

#### **Kanıtlar**

- [\(3\)A.1.5.1. Web Sayfası](#)
- [\(3\)A.1.5.2.2023-2024 Güz Dönem Kontenjan İlanı](#)
- [\(3\)A.1.5.3.2023-2024 Bahar Dönemi Başvuru Sonuçları](#)
- [\(3\)A.1.5.4.2024-2025 Güz Dönemi Ders Programları](#)
- [\(3\)A.1.5.5.2023-2024 Bahar Yarıyılı Kayıt İşlemleri Hakkında](#)
- [\(3\)A.1.5.6.2023-2024 Bahar Dönemi Final ve Bütünleme Sınav Programı](#)
- [\(3\)A.1.5.7.2023-2024 Bahar Dönemi Final ve Bütünleme Programı Değişiklikler](#)
- [\(3\)A.1.5.8.Lisansüstü Eğitim Enstitüsü Akademik Takvim İlanı](#)
- [\(3\)A.1.5.9.Enstitü Bilim Günleri](#)
- [\(3\)A.5.5.10.Enstitü Bilim Günleri](#)
- [\(3\)A.1.5.11.Enstitü Kariyer Sohbetleri](#)
- [\(3\)A.1.5.12.Erken Kariyer Döneminde Sosyal Bilimlerde Araştırma Yöntem Teknikleri](#)
- [\(3\)A.1.5.13.Sosyal Bilimlerde Veri ve Yöntem Üzerine Düşünmek](#)
- [\(3\)A.1.5.14.Öğrenci Birim Kalite Komisyon Toplantısı \(1\)](#)
- [\(3\)A.1.5.15.Öğrenci Birim Kalite Komisyon Toplantısı\(2\)](#)
- [\(3\)A.1.5.16.Öğrenci Birim kalite Komisyon Toplantısı \(3\)](#)
- [\(3\)A.1.5.17.Enstitü İş Akış Şemaları](#)
- [\(3\)A.1.5.18.Öğrenci Kalite Komisyonu Duyuru](#)
- [\(3\)A.1.5.19.Öğrenci Birim Kalite Toplantı Tutanakları](#)
- [\(3\)A.1.5.20.2024-2025 Güz Yarıyılı Oryantasyon Eğitimi](#)
- [\(3\)A.1.5.21.2023-2024 Bahar Yarıyılı Oryantasyon Eğitimi](#)
- [\(3\)A.1.5.22.Lisansüsü Eğitim Enstitüsü Öğrenci El Kitabı](#)
- [\(3\)A.1.5.23.2024-2025 Eğitim Öğretim Yılı Güz Yarıyılı Ders Programı](#)
- [\(3\)A.1.5.24.2024-2025 Güz Dönemi Başvuru İlanı](#)
- [\(3\)A.1.5.25.Birim Faaliyet Raporları](#)
- [\(3\)A.1.5.26.Lisansüstü Eğitim Enstitüsü 2024 Yılı Etkinlik Faaliyetleri](#)
- [\(3\)A.1.5.27.Güz Dönemi Başvuru İlanı Web](#)
- [\(3\)A.1.5.28.X'te Enstitü](#)
- [\(3\)A.1.5.29.Sosyal Medya Enstitü](#)
- [\(3\)A.1.5.30.Lisansüstü Giriş Puan \(GBS\) Hesaplama](#)
- [\(3\)A.1.5.31.Lisansüstü Aday Başvuru Sistemi](#)
- [\(3\)A.1.5.32. 2024 Yılı Bahar - Güz Dönemi Faaliyetler](#)



#### **A.4. Paydaş Katılımı**

Kurum, iç ve dış paydaşlarının stratejik kararlara ve süreçlere katılımını sağlamak üzere geri bildirimlerini almak, yanıtlamak ve kararlarında kullanmak için gerekli sistemleri oluşturmalı ve yönetmelidir.

##### **A.4.1. İç ve Dış Paydaş Katılımı**

Enstitü Yönetim Kurulu her hafta (daha önceden belirtilmiş ve duyurulmuş günde) toplanarak Anabilim dallarından gelen yazıları gündeme alınmaktadır ilgili Yönetmelik ve Yönerge çerçevesinde adil kararlar alınmaktadır. Alınan kararlar ilgili anabilim dallarına üst yazı yoluyla iletilmektedir Enstitü Kurulu ile toplantılar yapılmakta olup, işleyiş ile ilgili bilgilendirmeler yapılmakta, Anabilim dalı başkanlarının fikirleri alınmakta ve daha sonra düzenlenen anket ile kalite kapsamında işlem yapılmaktadır. Enstitü müdürlüğümüz tarafından gerekli önlemler alınarak iyileştirmeler yapılmaktadır. Aday öğrencilere anket yapılmış olup beklentileri, başvuru sırasında varsa karşılaştıkları zorluklar sorulmuştur.

Her dönem başında yeni kayıt yaptıran öğrencilere Enstitü Müdürü tarafından müdür yardımcıları ve idari personeli katılımı ile bilgilendirme toplantısı yapılarak oryantasyon programı süreçleri işletilmiştir. Birimimizde öğrenci görüşü sistematik olarak ve öğrenci bilgilendirme tutanaklarıyla alınmaktadır. Enstitü bünyesinde Danışma Kurulu (Dış Paydaş) oluşturulmuş ve bilgilendirme toplantısı yapılmıştır.

Alınan geri bildirimler ve sonuçlar paylaşılmaktadır. Ayrıca zaman zaman sağlanan çevrimiçi anketlerle enstitü faaliyetlerinin değerlendirilmesi sağlanmaktadır. Anketler sonucunda gerekli değerlendirmeler yapılarak gerekli önlemler enstitü müdürlüğümüzce alınmıştır.

### **Olgunluk Düzeyi (3)**

Tüm süreçlerdeki PUKÖ katmanlarına paydaş katılımını sağlamak üzere Kurumun geneline yayılmış mekanizmalar bulunmaktadır.

### **Kanıtlar**

[\(3\)A.4.1.1. Enstitü Kurulu](#)

[\(3\)A.4.1.2. Enstitü Yönetim Kurulu](#)

[\(3\)A.4.1.3.Enstitü Yönetim Kurulu Toplantısı](#)

[\(3\)A.4.1.4.Enstitü Kurul Toplantısı](#)

[\(3\)A.4.1.5.Enstitü Yönetim Kurulu Toplantısı](#)

[\(3\)A.4.1.6.Tarsus Üniversitesi Danışma Kurulu Yönergesi](#)

[\(3\)A.4.1.7.Lisansüstü Eğitim Enstitüsü Danışma Kurulu](#)

[\(3\)A.4.1.8.Lisansüstü Eğitim Enstitüsü Danışma Kurulu Toplantı Duyuru](#)

[\(3\)A.4.1.9.Lisansüstü Eğitim Enstitüsü Danışma Kurulu Toplantı Tutanağı](#)

[\(3\)A.4.1.10. Lisansüstü Eğitim Enstitüsü Danışma Kurulu Görsel](#)

[\(3\)A.4.1.11.Enstitü Yönetim Kurulu Toplantısı](#)

[\(3\)A.4.1.12.2024-2025 Güz Yarıyılı Oryantasyon Programı](#)

[\(3\)A.4.1.13. 2024-2025 Güz Yarıyılı Oryantasyon Programı Duyuru](#)

[\(3\)A.4.1.14.2023-2024 Bahar Yarıyılı Oryantasyon Programı Duyuru](#)

[\(3\)A.4.1.15.Yüksek Lisans / Doktora Mezuniyet Anketi](#)

[\(3\)A.4.1.16. Enstitü Kurulu Memnuniyet Anketi](#)

[\(3\)A.4.1.17.Oryantasyon Eğitimi Öncesi Beklenti Anketi](#)

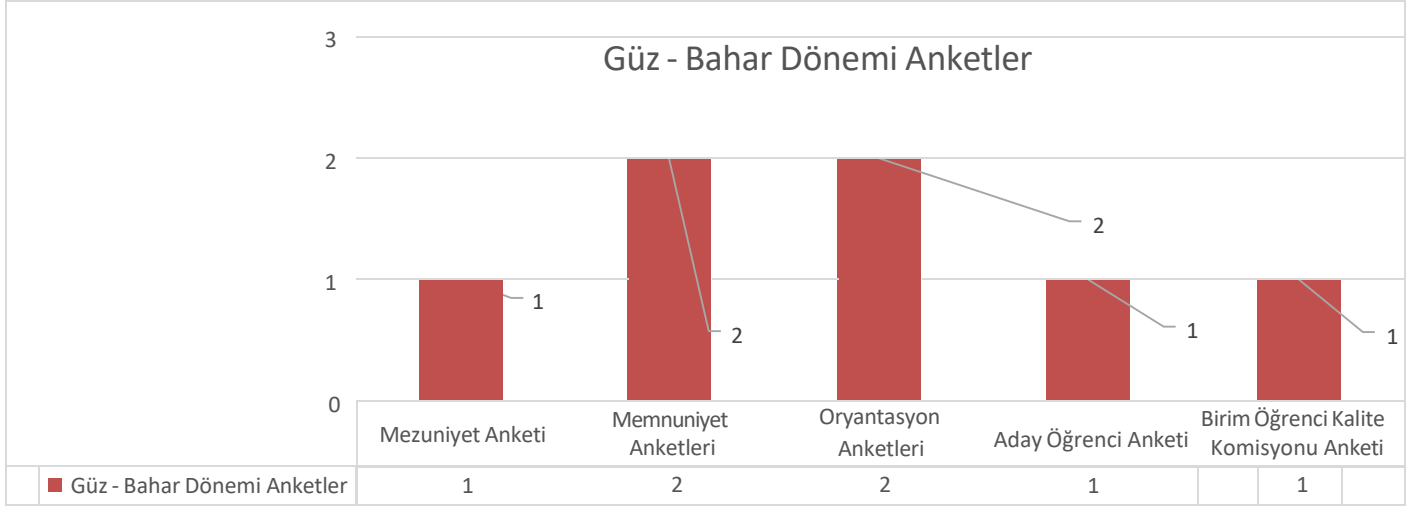
[\(3\)A.4.1.18.Öğrenci Memnuniyet Anketi](#)

[\(3\)A.4.1.19.Oryantasyon Anketi](#)

[\(3\)A.4.1.20.Aday Öğrenci Görüş Anketi](#)

[\(3\)A.4.1.21.Tarsus Üniversitesi Öğrenci Kalite Komisyonu Anket](#)

[\(3\)A.4.1.22.Güz-Bahar Dönemi Memnuniyet Anketleri](#)



#### 4.2. Öğrenci Geri bildirimleri

Lisansüstü Eğitim Enstitüsü öğrenci temsilcisi yer almakta ve kalite toplantılarına aktif katılım sağlamaktadır. Öğrenci temsilcisi tarafından Kalite Komisyonu toplantılarında öğrencilerin sorunlarını ve öğrenci geri bildirimlerini etkin olarak sunma olanağı bulunmaktadır. Enstitü Müdürlüğün web sayfalarında yer alan “İletişim” linki aracılığıyla öğrencilerin düşünce ve görüşlerine başvurularak alınacak olan kararlarda öğrenci geri bildirimleri esas alınmakta ve öğrenciler anılan yönetsel süreçlerin birer parçası haline getirilmektedir. Dönem başında öğrencilerle Oryantasyon Programı gerçekleştirilmekte ve öğrencilerin akademik ve sosyal gelişimlerine katkı sağlanmaya çalışılmaktadır. Öğrenci geri bildirim mekanizmasının izlenmesi ve iyileştirilmesine yönelik hususlarda tutanaklar düzenlenerek gerekli düzenlemeler yapılmaktadır.

Yeni kayıt yaptıran öğrenciler oryantasyon programına alınmakta ve bu programının sonunda öğrencilerden geri bildirimler alınarak, bu geri bildirimler üzerinde iyileştirme yapılmaktadır.

#### **Kanıtlar**

[\(3\)A.4.2.1.Enstitü İletişim](#)

[\(3\)A.4.2.2.Şikayet ve Öneri İletişim](#)

[\(3\)A.4.2.3. Öğrenci Kalite Komisyonu Anket](#)

[\(3\)A.4.2.4. Oryantasyon Eğitimi Öncesi Beklenti Anketi](#)

[\(3\)A.4.2.5.Öğrenci Memnuniyet Anketi](#)

[\(3\)A.4.2.6.Birim Öğrenci Kalite Komisyonu Tutanaklar](#)

### **A4.3. Mezun İlişkileri Yönetimi**

Lisansüstü Eğitim Enstitüsü tarafından mezun öğrencilerimize yönelik memnuniyet anketi yapılmıştır. Mezuniyet sonrası memnuniyet anketi yapılarak gelen talepler doğrultusunda gerekli önlemler alınmaktadır. Üniversitemiz Mezun Bilgi sistemi güncel hali enstitümüz web sayfasında yer almaktadır.

### **Kanıtlar**

[\(3\) A.4.3.1. Mezun Bilgi Sistemi \(Güncel Hali\)](#)

[\(3\) A.4.3.2. Yüksek Lisans / Doktora Mezuniyet Anketi](#)

### **A.4. Uluslararasılaşma**

Kurum, uluslararasılaşma stratejisi ve hedefleri doğrultusunda süreçlerini yönetmeli, organizasyonel yapılanmasını oluşturmalı ve sonuçlarını periyodik olarak izleyerek değerlendirmelidir.

#### **A.5.1. Uluslararasılaşma Süreçlerinin Yönetimi**

Enstitü web sitesinde gerekli düzenlemeler yapılarak yabancı uyruklu öğrencilerimizin daha kolay ve anlaşılır şekilde gerekli bilgilere ulaşması sağlanmaktadır.

Öğrenci kontenjan ilanları enstitü web sayfasında yayımlanmaktadır. Öğrencilerimizin gerekli bilgilendirme ve öğrenci kayıt döneminde yapılan başvuru ve gelen öğrenci mailleri cevaplanarak öğrencilerimizin daha şekilde bölümlere kaydı sağlanmaktadır.

Enstitüde Uluslararasılaşma süreçlerinin yönetimi kapsamında Anabilim dallarının belirlediği sayı doğrultusunda yabancı uyruklu öğrenci kontenjanları belirlenmekte ve Enstitü web sayfasında yayımlanmaktadır. Yapılan başvurular Anabilim dalları tarafından değerlendirilerek enstitüye bildirilmektedir.

Kayıt hakkı kazanan öğrencilerin kayıtları enstitü personeli tarafından tamamlanmakta ve öğrenci lisansüstü eğitim hayatına başlamaktadır. Tüm bu süreçler Lisansüstü Eğitim Enstitüsü Yönetmeliği çerçevesinde gerçekleştirilmektedir. Ders ve sınav programları ve ilgili güncel haberler enstitü web sayfasında yayımlanmaktadır.

Akademik süreçler ilgili anabilim dalı başkanlığı önerisi ile enstitü yönetim kararı onayı

ile Öğrenci İşleri Daire Başkanlığı ve Uluslararası İlişkiler Ofisine bildirilir. İlgili öğrencilerin bilgilendirilmesi hususunda gerekli bildirimler yapılmakla beraber bilgilendirme maili öğrencilerimize gönderilmektedir.

### **Olgunluk Düzeyi (3)**

Kurumda uluslararasılaşma süreçlerinin yönetimine ilişkin organizasyonel yapılanma tamamlanmış olup; şeffaf, kapsayıcı ve katılımcı biçimde işlenmektedir.

### **Kanıtlar**

[\(3\)A.5.1.1 Web Site](#)

[\(3\)A.5.1.2 Web Sitesi Duyurular](#)

[\(3\)A.5.1.3.Yabancı Uyruklu Öğrenci Yüksek Lisans Başvuru Detayları](#)

[\(3\)A.5.1.4.Yabancı Uyruklu Öğrenci Doktora Kontenjan Detayları](#)

[\(3\)A.5.1.5.2023-2024 Bahar Dönemi Yüksek Lisans / Doktora Kontenjan İlanı](#)

[\(3\)A.5.1.6.2024-2025 Güz Dönemi Yüksek Lisans / Doktora Kontenjan İlanı](#)

[\(3\)A.5.1.7.Uluslararası Öğrenci Başvuru Lisans Eğitim Enstitüsü](#)

[\(3\)A.5.1.8.Uluslararası Öğrenci Başvuru Değerlendirme Anabilim Dalı Başkanlığı](#)

[\(3\)A.5.1.9.Uluslararası Öğrenci Başvuru İçin Alınan Enstitü Yönetim Kurulu Kararı](#)

[\(3\)A.5.1.10.Haftalık Ders Programı İlanı](#)

[\(3\)A.5.1.11.Sınav Programı İlanı](#)

[\(3\)A.5.1.12.Erasmus Öğrenci Bilgilendirme Toplantısı \(KA131-KA171\)](#)

[\(3\)A.5.1.13.Erasmus Öğrenci Bilgilendirme Toplantısı \(KA131-KA171\)](#)

[\(3\)A.5.1.14.Lisansüstü Eğitim Enstitüsü Eğitim Öğretim ve Sınav Yönergesinde Değişiklik\(Madde 8/1\)](#)

[\(3\)A.5.1.15.Yabancı Uyruklu Öğrenci Bilgilendirme Maili](#)

[\(3\)A.5.1.16. 2023-2024 Yıllık Öğrenim Ücreti](#)

[\(3\)A.5.1.17.Yabancı Uyruklu Öğrenci Yüksek Lisans Doktora Başvuru Afis](#)

### **A.5.2. Uluslararasılaşma Kaynakları**

Enstitü tarafından öğrencilere yönelik yurt dışı fırsatlarına ilişkin duyurular ve bilgilendirme enstitü web sayfasında duyurulmaktadır Bu kapsamda ilgili anabilim dalı öğrencilerine yönelik duyurular yapılmıştır. Ayrıca ilgili alanlarda burs/staj vb. duyurular öğrencilerimize mail yoluyla bilgilendirilmektedir.

Enstitüye kayıtlı öğrencilerimiz yurt içi ve uluslararası desteklerden faydalanmış ve yurt dışında çalışmalar yürütmüştür. İlgili öğrencilerimizin denklik işlemleri enstitü yönetim

kurulu kararıyla işlem yapılmış ve ilgili öğrencilerimize gerekli duyurular yapılmıştır.

### **Olgunluk Düzeyi (3)**

Kurumda uluslararasılaşma kaynakları birimler arası denge gözetilerek yönetilmektedir.

#### **Kanıtlar**

[\(A\).5.2.1.Avrupa Parlamentosu Staj Duyurusu](#)

[\(A\)5.2.2.Erasmus Öğrencileri Bilgilendirme Toplantısı](#)

[\(A\)5.2.3.Fulbqriht Doktora Tezi Araştırma Bursu](#)

[\(A\)5.2.4.Erasmus+ öğrenim Programı](#)

[\(A\)5.2.5.Erasmus Denklik İşlemleri Enstitü Yönetim Kurulu Kararı](#)

[\(A\)5.2.6.Erasmus Dersi Denklik İşlemleri Öğrencilerimiz](#)

[\(A\)5.2.8.Erasmus Programı \\*\\*\\*\\*\\*](#)

[\(A\)5.2.9. Erasmus Programı \\*\\*\\*\\*\\*](#)

[\(A\)5.2.10. Erasmus Programı \\*\\*\\*\\*\\*](#)

[\(A\)5.2.11.Erasmus Programı \\*\\*\\*\\*\\*](#)

[\(A\)5.2.12.\\*\\*\\*\\*\\*](#)

[\(A\)5.2.13.\\*\\*\\*\\*\\*](#)

### **B.1. Eğitim - Öğretim**

#### **Program Tasarımı, Değerlendirmesi ve Güncellenmesi**

Kurum, öğretim programlarını Türkiye Yükseköğretim Yeterlilikleri Çerçevesi ile uyumlu; öğretim amaçlarına ve öğrenme çıktılarına uygun olarak tasarlamalı, öğrencilerin ve toplumun ihtiyaçlarına cevap verdiğiinden emin olmak için periyodik olarak değerlendirmeli ve güncellemelidir.

#### **B.1.1. Programların Tasarımı ve Onayı**

Enstitü bünyesinde açılan yeni programlar iç ve dış paydaşlardan gelen talepler doğrultusunda ilgili mevzuat ve kılavuzlara uygun olarak planlanmaktadır. Açılan yeni programların ders içerikleri iç ve dış paydaşlar tarafından belirlenen güncel bilgi ihtiyaçları göz önünde bulundurularak şekillendirilmiştir.

Enstitü bünyesinde açılması planlanan programlar ülkemiz, bölgemiz ihtiyaçları ile iç ve

dış paydaşlardan gelen talepler doğrultusunda şekillenmektedir. Açılması planlanan programlar bünyesinde açılması planlanan derslerin içerikleri de güncel bilgi ihtiyaçları göz önüne alınarak oluşturulmaktadır. Birimimizde ana bilim dalları için program ve ders açma işlemleri resmi yazı yoluyla gerçekleştirilmektedir.

### **Olgunluk Düzeyi (3)**

Tanımlı süreçler doğrultusunda; Kurumun genelinde, tasarımı ve onayı gerçekleşen programlar, programların amaç ve öğrenme çıktılarına uygun olarak yürütülmektedir.

### **Kanıtlar**

[\(3\) B.1.1.1.Ders Bilgi Paketi](#)

[\(3\)B.1.1.2.Anabilim Dalları Web Sayfası](#)

[\(3\)B.1.1.3.Ders Açma Teklifleri Enstitü Kurul Kararı](#)

[\(3\)B.1.1.4.Ders İntibak ve Muafiyet](#)

[\(3\)B.1.1.5.Haftalık Ders Programları](#)

[\(3\)B.1.1.6.Enstitü Yönetim Kurulu Ders Görevlendirmesi](#)

[\(3\)B.1.1.7.Yeni Ders Açma teklif Formu](#)

### **B.1.2. Programın Ders Dağılım Dengesi**

Birimimizde ders dağılımları anabilim dalı başkanları tarafından yürütülmekte olup Program öğrenme çıktıları ile uyumlu olacak biçimde tasarlanmıştır. Birimimizde ders dağılımları bölümler bazında yapılan toplantılar sonucunda ve mümkün şekilde yapılmaktadır. Ayrıca dersleri verecek öğretim üyelerinin uzmanlık alanlarının dikkate alınarak görevlendirmeler dallarına tavsiye edilmektedir. Anabilim Dalları tarafından uzaktan eğitim şeklinde verilecek anabilim dalı kararı ve enstitü yönetim kurulu kararı sonrası işleme alınmaktadır. Anabilim Dalı başkanlığı tarafından alınan ders birleştirme Kurul kararları enstitü yönetim kurulu kararı ile Öğrenci İşleri Daire Başkanlığına üst yazı yoluyla bildirilerek sonrasında ders birleştirme işlemleri enstitü personeli tarafından yapılmaktadır.

### **Kanıtlar**

[\(3\) B.1.2.1.Elektrik-Elektronik Mühendisliği Güncel Dersler](#)

[\(3\)B.1.2.2.Endüstri Mühendisliği Güncel Dersler](#)

[\(3\)B.1.2.3. Tarsus Üniversitesi Ders Görevlendirmesi ve Ek Ders Ücreti Ödemelerine İlişkin](#)

[Usul ve Esaslar Hakkında Yönerge](#)

[\(3\)B.1.2.4.Ders Birleştirme Enstitü Kurul Kararı](#)

[\(3\) B.1.2.5.2023-2024 Bahar Dönemi Ders Dağılımı](#)

[\(3\)B.1.2.6.Uzaktan Verilecek Dersler Enstitü Kurul Kararı](#)

### **B.1.3 Program Dağılım Dengesi**

Birimimizde ders dağılımları anabilim dalı başkanları tarafından yürütülmekte olup program öğrenme çıktıları ile uyumlu olacak biçimde tasarlanmıştır. Birimimizde ders dağılımları bölümler bazında yapılan toplantılar sonucunda ve mümkün olan en eşit şekilde yapılmaktadır. Ayrıca dersleri verecek öğretim üyelerinin uzmanlık alanlarının dikkate alınarak görevlendirmeler yapılması anabilim dallarına tavsiye edilmektedir.

#### **Olgunluk Düzeyi(3)**

Ders dağılımı dengesine ilişkin tanımlı süreçlere uygun olarak kurum genelinde uygulamalar bulunmaktadır.

#### **Kanıtlar**

[\(3\)B.1.3.1.Enstitü Bologna Sayfası İşletme Anabilim Dalı Doktora](#)

[\(3\)B.1.3.2.Enstitü Bologna Sayfası Elektrik Elektronik Mühendisliği Yüksek Lisans](#)

[\(3\)B.1.3.3.Kontenjan ve Mülakat Jürisi Üst Yazı](#)

[\(3\)B.1.3.4. Kontenjan Tablosu Anabilim Dalı](#)

[\(3\) B.1.3.5.2023-2024 Bahar Kontenjan İlanı](#)

[\(3\) B.1.3.6.2023-2024 Bahar Dönemi Ders görevlendirmesi](#)

[\(3\)B.1.3.7.2024-2025 Güz Dönemi Ders görevlendirmesi](#)

### **B.1.4. Ders Kazanımlarının Program Çıktılarıyla Uyumu**

Enstitü tarafından ders açma işlemleri ile ilgili resmi yazışmalar Ana bilim dalı başkanlıklarına yapılmakta olup program çıktıları ile uyumlu olacak biçimde resmi yazı yoluyla gerçekleştirilmektedir. – Ana bilim dalı başkanlıklarınca gönderilen ders açma teklifleri Enstitü Yönetim Kurulu Kararıyla Senatoya sunulmuştur Ayrıca tüm programlarda ders kazanımları program çıktıları ile uyumlu olup bilgi ders paketleri aracılığı üniversitemiz Bologna sayfasında duyurulmaktadır.

Üniversitemiz Bologna Koordinatörlüğü çerçevesinde ders kazanımları ve çıktıları

hazırlanmış, Avrupa kredi sistemine uyumlu olması ve ders kazanımları ile çıktılarında yüksek uyum gözetilmesi hedef alınmıştır. Birimize bağlı anabilim dalları ve programlarda dersler öğrenci iş yükü ve dersi verecek öğretim elemanının uzmanlık alanı göz önünde bulundurularak oluşturulmaktadır.

### **Olgunluk Düzeyi (3)**

Ders kazanımları programların genelinde program çıktılarıyla uyumlandırılmıştır ve ders bilgi paketleri ile paylaşılmaktadır.

### **Kanıtlar**

[\(3\)B.1.4.1.Enstitü Bologna Sayfası](#)

[\(3\)B.1.4.2. Ders Açma /Kapama Önerilerinin Değerlendirilmesi Üst Yazı](#)

[\(3\)B.1.4.3. Ders Açma/Kapama Önerilerinin Değerlendirilmesi Anabilim Dalı Üst Yazı](#)

[\(3\)B.1.4.4.Yeni Ders Açma Teklif Formu](#)

[\(3\)B.1.4.5.2024-2025 Güz Dönemi Ders Açma](#)

[\(3\)B.1.4.6.2024-2025 Bahar Dönemi Ders Açma](#)

[\(3\)A1.4.7.Ders Bilgi Paketi Tamamlama](#)

### **B.1.5. Program Dağılım Dengesi**

Dersler öğrenci iş yüküne uygun olarak tasarlanmış, ilan edilmiş ve uygulamaya konulmuştur.

### **Kanıtlar**

[\(3\)B.1.5.1.Öğrenci İşleri Daire Başkanlığı İstatistikler](#)

[\(3\)B.1.5.2.Lisansüstü Eğitim Enstitüsü Danışma Kurulu Toplantı Tutanağı](#)

[\(3\)B.1.5.3.Lisansüstü Eğitim Enstitüsü Danışma Kurulu Görsel](#)

[\(3\)B.1.5.4.Enstitü Kurul Toplantısı](#)

[\(3\)B.1.5.5.Enstitü Kurul Toplantısı Görsel](#)

[\(3\)B.1.5.6.Öğrenci İş Yüküne Dayılı Ders Tasarımı](#)

### **B.1.6. Eğitim ve Öğretim Süreçlerinin Yönetimi:**

Eğitim ve öğretim süreçleri yılda bir defa planlanmakta olup akademik takvimde

tüm süreçler anabilim dalı başkanlıkları ile birlikte hareket etmektedir.Eğitim ve öğretim süreçleri hazırlanan yönetmelik ve yönergeler süreç yönetiminde yer almakta ve web sayfasında paylaşılmaktadır.

### **Olgunluk Düzeyi: (3)**

Kurumun genelinde eğitim ve öğretim süreçleri belirlenmiş ilke ve kuralara uygun yönetilmektedir.

### **Kanıtlar**

[\(3\)B.1.6.1.Öğrenci İşleri Daire Başkanlığı](#)

[\(3\)B.1.6.2.Öğrenci Bilgi Sistemi](#)

[\(3\)B.1.6.3.Kalite Koordinatörlüğü](#)

[\(3\)B.1.6.4.Enstitü Danışmanlık Yönergesi](#)

[\(3\)B.1.6.5. Tarsus Üniversitesi Lisansüstü Eğitim-Öğretim ve Sınav Yönergesi](#)

[\(3\)B.1.6.6.Tarsus Üniversitesi Lisansüstü Eğitim Öğretim Uygulamasına Yönelik Usul ve esaslar](#)

[\(3\)B.1.6.7.Enstitü Oryantasyon Programı](#)

[\(3\)B.1.6.8.Enstitü Oryantasyon Programı](#)

[\(3\)B.1.6.9.Lisansüstü Giriş Puanı Hesaplama](#)

[\(3\)B.1.6.10. Web Sayfası Akademik Takvim](#)

## **B.2. Programların Yürütülmesi (Öğrenci Merkezli Öğrenme, Öğretme ve Değerlendirme)**

Kurum, hedeflediği nitelikli mezun yeterliliklerine ulaşmak amacıyla öğrenci merkezli ve yetkinlik temelli öğretim, ölçme ve değerlendirme yöntemlerini uygulamalıdır. Kurum, öğrenci kabulleri, diploma, derece ve diğer yeterliliklerin tanınması ve sertifikalandırılmasına yönelik açık kriterler belirlemeli; önceden tanımlanmış ve ilan edilmiş kuralları tutarlı şekilde uygulamalıdır.

### **B.2.1. Öğretim Yöntem ve Teknikleri**

Öğretim yöntem ve teknikleri ile öğrenme kazanımlarını ölçecek şekilde tasarlanan ölçme ve değerlendirme yöntemi her ders için hazırlanan izlencelerde yer almakta olup sorumlu öğretim elemanı tarafından dersi alan öğrencilere duyurulmaktadır.

### **Olgunluk Düzeyi (3)**

Programların genelinde öğrenci merkezli öğretim yöntem teknikleri tanımlı süreçler doğrultusunda uygulanmaktadır.

### **Kanıtlar:**

[\(3\)B.2.1.1.Makine Mühendisliği Ders İçeriği](#)

[\(3\)B.2.1.2.İş Sağlığı ve Güvenliği Ders İçeriği](#)

[\(3\)B.2.1.3.Uzaktan Eğitim Sistemi](#)

[\(3\)B.2.1.1.Örnek Ders İzlenesi.pdf](#)

## **B.2.2. Ölçme ve Değerlendirme**

Lisansüstü Eğitim Enstitüsü ölçme ve değerlendirme süreci öğrenci odaklı geri bildirim mekanizmaları ile yürütülmektedir. Her eğitim-öğretim yılının başında akademik takvim enstitü ve anabilim dallarının web sitelerinde yayınlanmaktadır. Akademik takvimde yer aldığı şekilde ara sınav ile dönem sonu sınavları üniversitemiz sınav yönetmeliğine uygun olacak şekilde uygulanmakta ve Enstitü web sitesinde öğrencilerimizle paylaşılmaktadır.

### **Olgunluk Düzeyi (3)**

Programların genelinde öğrenci merkezli ve çeşitlendirilmiş ölçme ve değerlendirme uygulamaları bulunmaktadır.

[\(3\)B.2.2.1. Tarsus Üniversitesi Lisansüstü Eğitim-Öğretim ve Sınav Yönetmeliği](#)

[\(3\)B.2.2.2.Yenilikçi Öğrenme Projesi](#)

[\(3\)B.2.2.3.Ders Bilgi Paketi](#)

## **B.2.3. Öğrenci Kabulü, Önceki Öğrenmenin Tanınması ve Kredilendirilmesi**

Lisansüstü programlara öğrenci kabulü her yarıyıl ana bilim dallarının belirlediği kontenjanlar ile yapılmaktadır. Başvurularda öğrenci adaylarından ALES, lisans/yüksek lisans not değerleri istenmektedir. Bunlara ek olarak online ortamda kayıt alınarak yapılan mülakat puanlarının da katılması ile başarı puanları hesaplanmakta ve başarılı bulunan öğrenciler kayıt hakkı kazanmaktadır. Bu kapsamda izlenen tüm süreçler web sayfasından duyurulmaktadır.

### **Olgunluk Düzeyi**

Kurumun genelinde öğrenci kabulü, önceki öğrenmenin tanınması ve kredilendirilmesine ilişkin planlar dahilinde uygulamalar bulunmaktadır.

### **Kanıtlar**

[\(3\) B.2.3.1.Kontenjan ve Mülakat Jürisi Üst Yazı](#)

[\(3\)B.2.3.2.Kontenjan Tablosu Anabilim Dalı](#)

[\(3\) B.2.3.3.2023-2024 Bahar Kontenjan İlanı](#)

[\(3\) B.2.3.4.2024-2025 Güz Kontenjan İlanı](#)

[\(3\)B.2.3.5.Yabancı Uruklu Öğrenci Kontenjan İlanı](#)

[\(3\)B.2.3.6.2023-2024 Bahar Dönemi Başvuru Sonuçları](#)

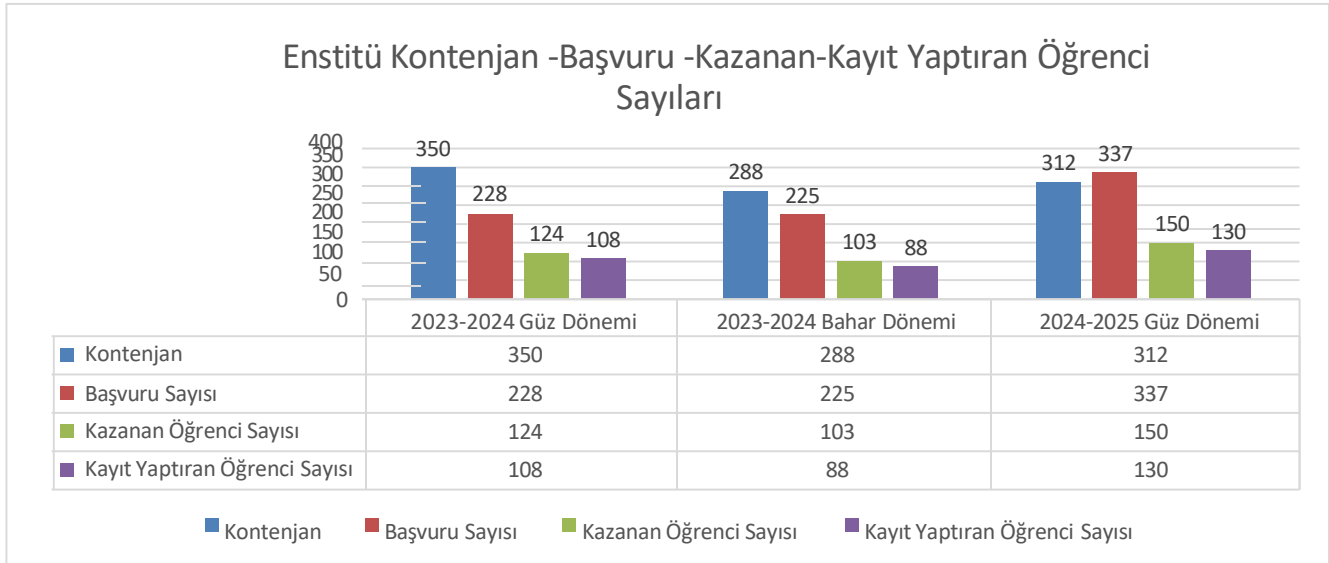
[\(3\)B.2.3.7.2024-2025 Güz Dönemi Başvurucu Sonuçları](#)

[\(3\) B.2.3.8.Öğrenci Kabul Kontenjanı](#)

[\(3\) B.2.3.9.Örnek Sonuç Açıklama](#)

[\(3\) B.2.3.10.Lisansüstü Aday Başvuru Bilgi Sistemi](#)

[\(3\)B.2.3.11. Enstitü Kontenjan -Başvuru -Kazanan-Kayıt Yaptıran Öğrenci Sayıları](#)



#### **B.2.4. Yeterliliklerin Sertifikalandırılması ve Diploma**

Mezuniyet koşulları, mezuniyet karar süreçleri açık, anlaşılır, kapsamlı ve şekilde tanımlanmış olup mevzuatla güvence altına alınmaktadır. Enstitü Kurulu tarafından Yüksek tarafından Yüksek lisans Programları için: 1 yayın (ulusal/uluslararası özet ya da tam metin bildiri, ulusal/ uluslararası kitap/ kitap bölümü, herhangi bir endekste taranan makale) ve Doktora Programları için: 2 yayın (en az biri TR dizin endeksinde taranan makale) olacak şekilde yayın şartı kararı alınmıştır. Enstitü öğrencilerimize tez savunma sınavı öncesi öğrencilerimize bilgilendirme mailleri atılmıştır.

#### **Olgunluk Düzeyi(3)**

Kurumun genelinde diploma onayı ve diğer yeterliliklerin sertifikalandırılmasına

ilişkin uygulamalar bulunmaktadır.

## Kanıtlar

[\(3\) B.2.4.1.Yönetmelik.pdf](#)

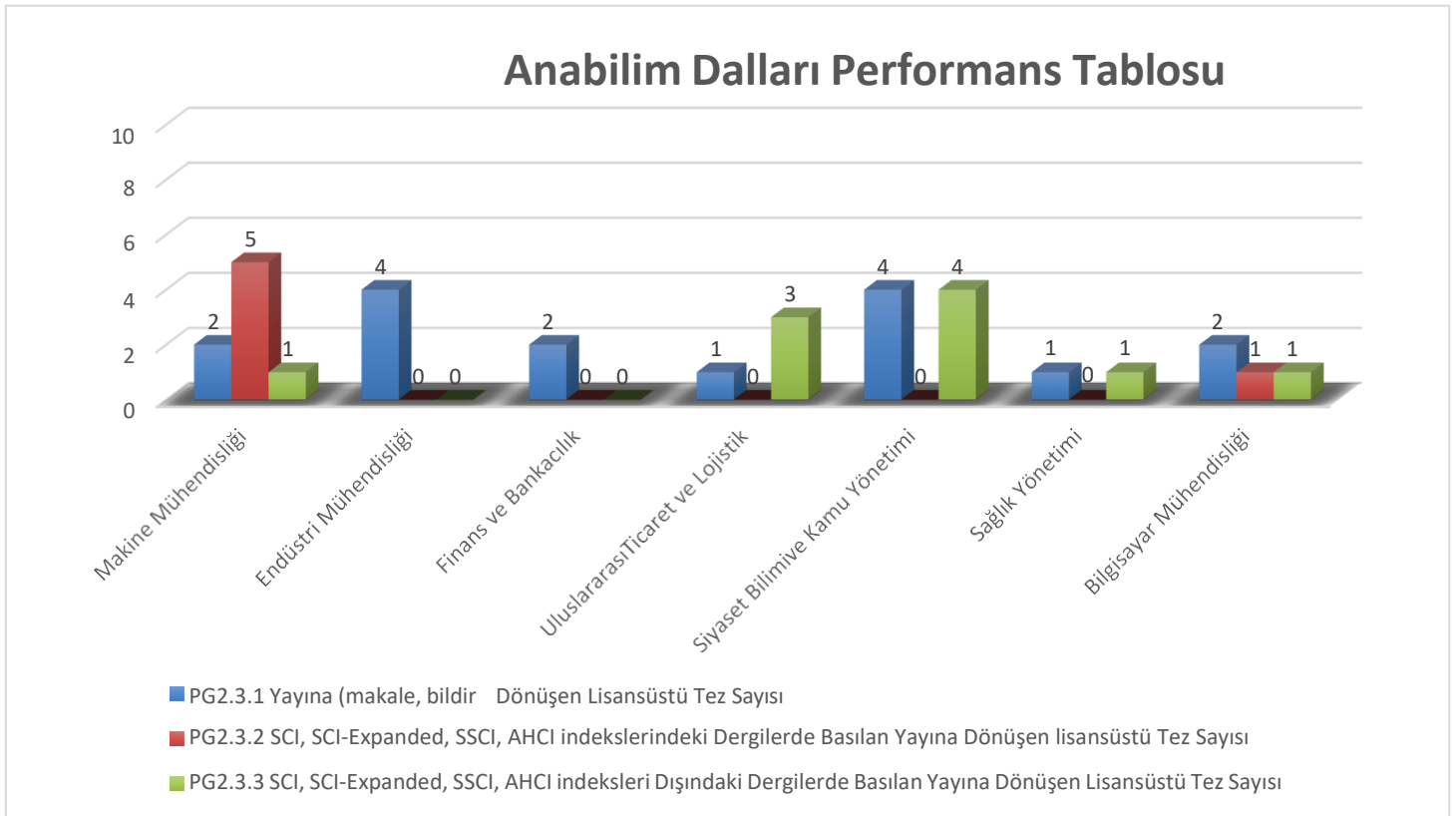
[\(3\)B.2.4.2.Enstitü Kurulu Yayın Şartı](#)

[\(3\)B.2.4.3.Anabilim Dallarını Performans Tablosu](#)

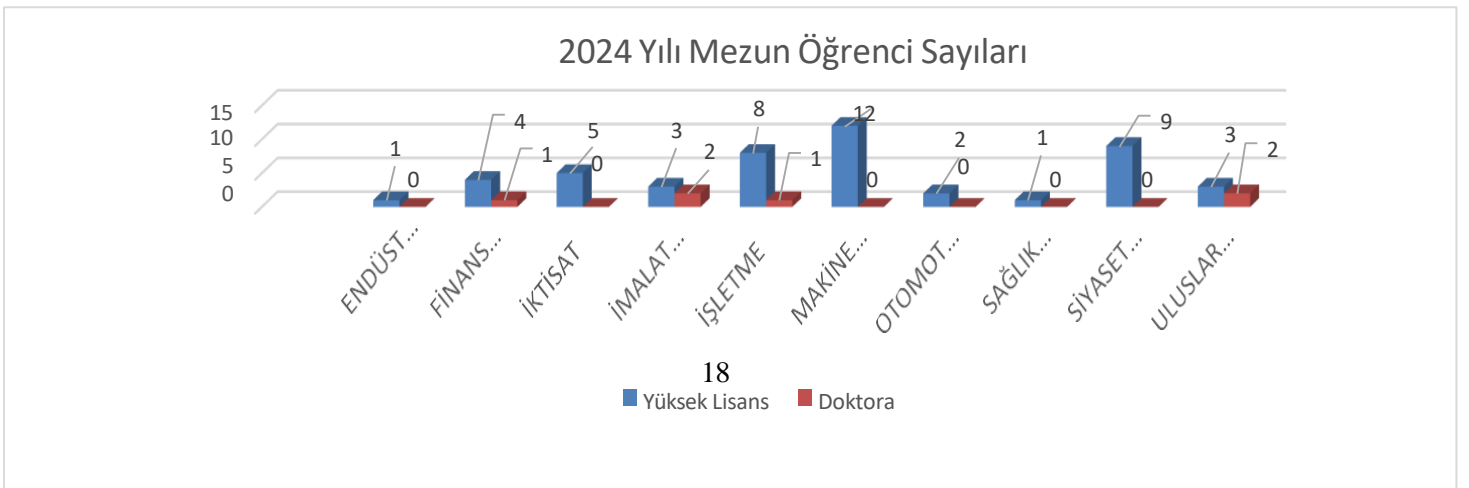
[\(3\)B.2.4.4.Öğrenci Mezuniyet İşlemleri](#)

[\(3\)B.2.4.5.Mezun Bilgi Sistemi](#)

[\(3\)B.2.4.6.Anabilim Dallarını Performans Tablosu](#)



[\(3\)B.2.4.7.20204 Yılı Mezun Öğrenci Sayısı](#)



### **B.3. Öğrenme Kaynakları ve Akademik Destek Hizmetleri**

Kurum, hedeflediği nitelikli mezun yeterliliklerine ulaşmak ve eğitim- öğretim faaliyetlerini yürütmek için uygun altyapıya, kaynaklara ve ortamlara sahip olmalı ve öğrenme olanaklarının tüm öğrenciler için yeterli ve erişilebilir olmasını güvence altına almalıdır. Kurum öğrencilerin akademik gelişimi ve kariyer planlamasına yönelik destek hizmetleri sağlamalıdır.

#### **B.3.1. Öğrenme Ortam ve Kaynakları**

Üniversitemiz Kütüphane ve Dokümantasyon Daire Başkanlığı tarafından her geçen gün güncellenen e-kaynaklar, açık erişim kaynaklar tüm Lisansüstü öğrencilerimizin faydalanmasına (<https://kutuphane.tarsus.edu.tr/?LangID=1>) açıktır.

#### **Olgunluk Düzeyi (3)**

Kurumun genelinde öğrenme kaynaklarının yönetimi alana özgü koşullar erişilebilirlik ve birimler arası denge gözetilerek gerçekleştirilmektedir

#### **Kanıtlar**

[\(3\) B.3.1.1.Kütüphane ve Dökümantasyon Daire Başkanlığı](#)

[\(3\)B.3.1.2.YÖK Tez Merkezi](#)

#### **B.3.2. Akademik Destek Hizmetleri**

Enstitüye bağlı Anabilim Dallarında tanımlı ilke ve kurallar içerisinde öğrencilerin akademik gelişimleri takip edilmekte, akademik sorunlarına çözüm aranmakta ve kariyer planlamalarını yapmalarında destek olunmaktadır. Öğrencilerimize kayıt yaptırdıkları ilk yıl oryantasyon eğitimi verilmekte dersler başlamadan Üniversite, Enstitü Anabilim Dalı, süreç tanıtımı yapılmaktadır. Enstitü web sayfalarında yer alan “Yönetim” sekmesi üzerinden öğrenciler Enstitü birimine ve bölüm başkanlarına erişerek kesintisiz olarak akademik destek hizmeti alabilmektedir. Oryantasyon programları ile öğrencilerle yapılan toplantılar sonucunda talepler dikkate alınarak enstitü yönetimi tarafından gerekli önlemler alınmaktadır.

Olgunluk Düzeyi: (3) Kurumun genelinde öğrenme kaynaklarının yönetimi alana özgü koşullar, erişilebilirlik ve birimler arası denge gözetilerek gerçekleştirilmektedir

## **Kanıtlar**

[\(3\) B.3.2.1.Enstitü Oryantasyon Eğitimi](#)

[\(3\)B.3.2.2.Enstitü Oryantasyon Eğitimi](#)

[\(3\)B.3.2.3.Kariyer Mezun Ofisi](#)

[\(3\)B.3.2.4.Enstitü Yönetim Sayfası](#)

[\(3\)B.3.2.5. Erken Kariyer Döneminde Sosyal Bilimlerde Araştırma Yöntem ve Teknikleri Günü](#)

[\(3\)B.3.2.6. Sosyal Bilimlerde Veri ve Yöntem Üzerine Düşünmek](#)

## **B.3.4.Dezavantajlı Guruplar**

Lisansüstü Eğitim Enstitüsü yönetimi ve idari personeli olarak engelli öğrencileri yönelik gerçekleştirilen Engelliler haftası farkındalık eğitimine katılarak dezavantajlı guruplarda yer alan öğrencilerimizin gereksinimlerine yönelik seminerine katılmıştır.

### **Olgunluk Düzeyi (3)**

Dezavantajlı gurupların eğitim olanaklarına erişimine ilişkin uygulamalar yürütülmektedir.

[\(3\)B.3.4.1.Engelli Öğrenciler Danışma ve Koordinasyon Birimi](#)

[\(3\)B.3.4.2.Engelli Öğrenciler Danışma ve Koordinasyon Birim Yönergesi](#)

[\(3\)B.3.4.3.YÖK Engelli Öğrenci Komisyonu](#)

[\(3\)B.3.4.4.10 – 16 Mayıs Engelliler Haftası Farkındalık Semineri](#)

## **1. Araştırma Geliştirme**

### **C.1.1. Araştırma Süreçlerinin Yönetimi ve Araştırma Kaynakları:**

Kurum, araştırma faaliyetlerini stratejik planı çerçevesinde belirlenen akademik öncelikleri ile yerel, bölgesel ve ulusal kalkınma hedefleriyle uyumlu, değer üretebilen ve toplumsal faydaya dönüştürülebilir biçimde yönetmelidir. Bu faaliyetler için uygun fiziki altyapı ve mali kaynaklar oluşturmalı ve bunların etki kullanımını sağlamalıdır.

### **C.1.2. İç ve Dış Kaynaklar**

Enstitü bünyesinde öğrenci yetiştiren öğretim elemanları başvuruları durumunda

Üniversitemiz BAP birimi tarafından Lisansüstü Tez Projeleri kapsamında desteklenmektedir. 2020-2024 Yılları arasında biten 13 (Yüksek Lisans/Doktora) projesi bulunmaktadır. 2024 yılında devam etmek olan 1 yüksek lisans 5 doktora programı kapsamında desteklenen proje bulunmaktadır.

### **Olgunluk Düzeyi (3)**

Kurum araştırma ve geliştirme kaynaklarını araştırma stratejisi ve birimler arası dengeyi gözeterek yönetmektedir.

[\(3\)C.1.2.1.BAP Koordinatörlüğü](#)

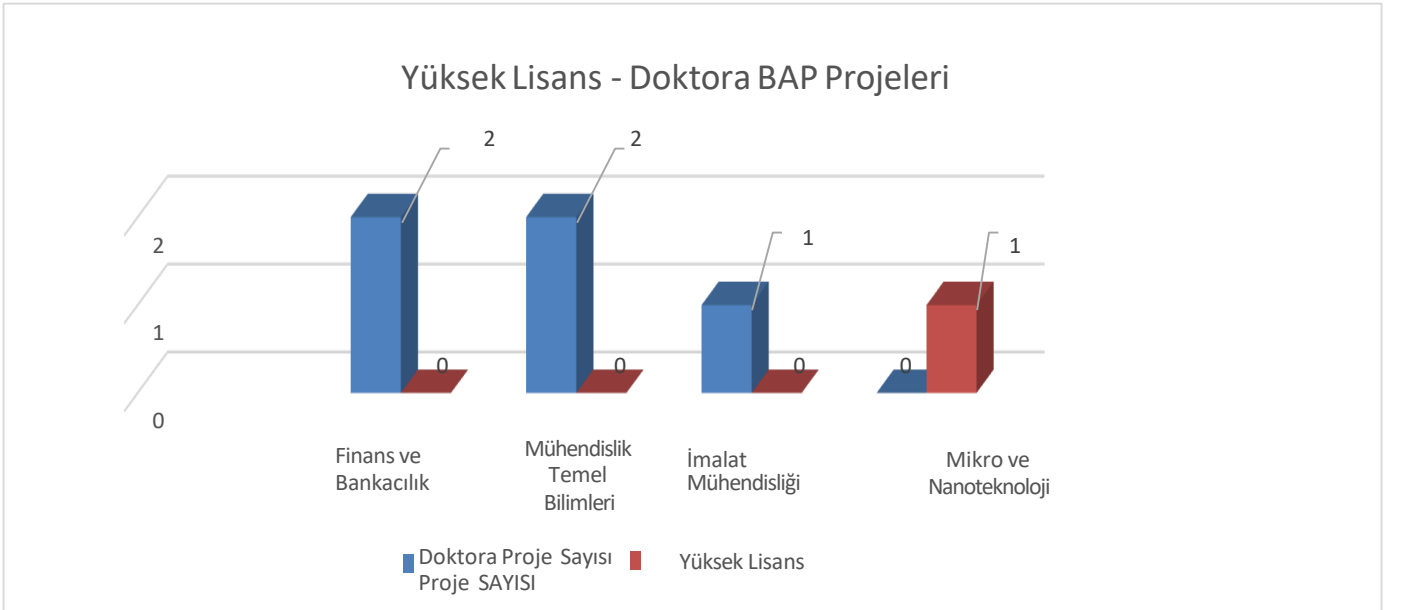
[\(3\)C.1.2.2.Doktora Bap Projesi.pdf](#)

[\(3\)C.1.2.3.Yüksek Lisans Bap Projesi.pdf](#)

[\(3\)C.1.2.4.Tamamlanan Yüksek Lisans Projeleri](#)

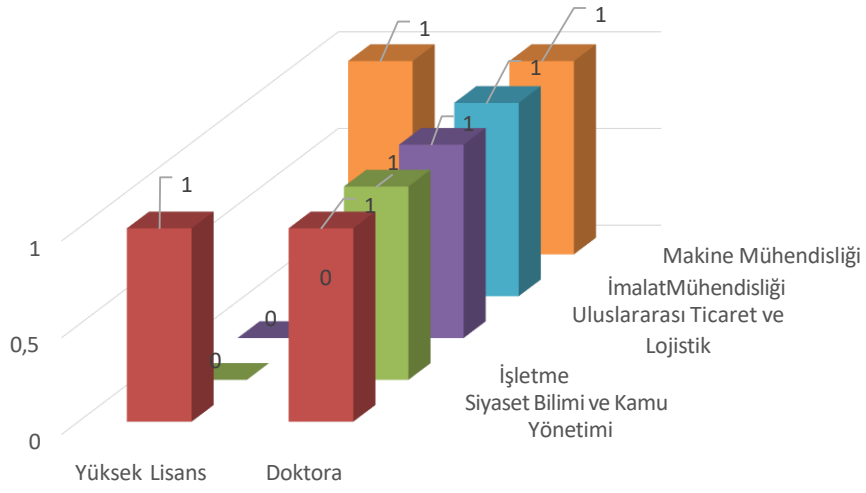
[\(3\)C.1.2.5.Tamamlanan Doktora Projeleri](#)

[\(3\)C.1.2.6.Yüksek Lisans - Doktora BAP Projeleri](#)



[\(3\)C.1.2.7.Tamamlanan Yüksek Lisans / Doktora Projeleri](#)

## 2024 Yılında Biten Yüksek Lisans Doktora BAP Projeleri



■ Siyaset Bilimi ve Kamu Yönetimi ■ İşletme ■ Uluslararası Ticaret ve Lojistik ■ İmalat Mühendisliği ■ Makine Mühendisliği

## **D.1. Toplumsal Katkı**

Toplumsal Katkı Süreçlerinin Yönetimi ve Toplumsal Katkı Kaynakları: Kurum, toplumsal katkı faaliyetlerini stratejik amaçları ve hedefleri doğrultusunda yönetmelidir. Bu faaliyetler için uygun fiziki altyapı ve mali kaynaklar oluşturmalı ve bunların etkin şekilde kullanımını sağlamalıdır

### **D.1.1. Toplumsal Katkı Süreçlerinin Yönetimi**

Toplumsal katkı kapsamında Birleşmiş Milletler 17 sürdürülebilir kalkınma hedefleri/12. Kalkınma yer alan öncelikli alanlara yönelik yapılan tezler mevcuttur. Söz konusu sürecin takibi konusunda Anabilim dallarından bilgi talebinde bulunulmuştur. Anabilim dallarından gelen yazıların bir sonucu olarak farklı anabilim dallarında toplamda 43 öğrencinin bu kapsamda tez yazdıkları ve 14 öğrencinin başarı ile mezun oldukları tespit edilmiştir.

#### **Olgunluk Düzeyi (3)**

Kurumun genelinde toplumsal katkı süreçlerinin yönetimi ve organizasyonel yapısı kurumsal tercihler yönünde uygulanmaktadır.

[\(3\)D.1.1.1.Kalkınma Planı Üst Yazı](#)

[\(3\)D.1.1.2.Kalkınma Planı Üst Yazı](#)

[\(3\)D.1.1.3.Kalkınma Planı Anket Veri Giriş](#)

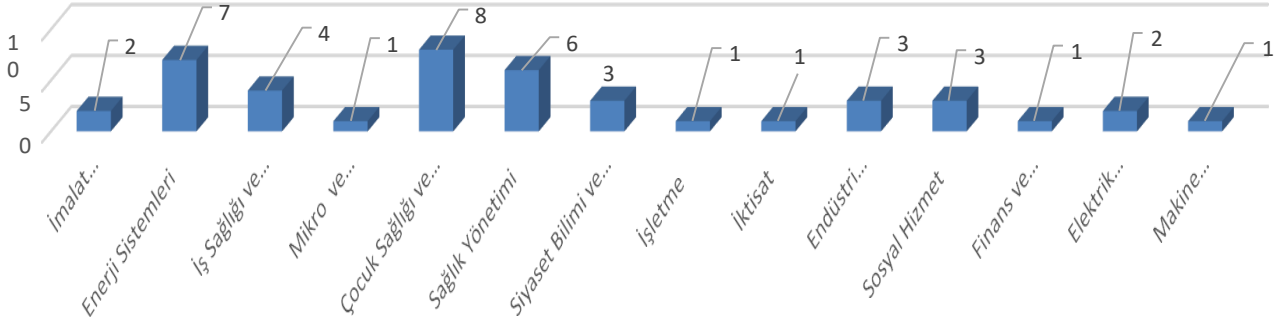
[\(3\)D.1.1.4. BM Sürdürülebilir Kalkınma Hedefleri Kapsamında Hazırlanan Tezler EYKK](#)

[\(3\)D.1.1.5.BM Sürdürülebilir Kalkınma Planı Tezler\(BM Tez Önerileri\)](#)

[\(3\)D.1.1.6."BM Sürdürülebilir Kalkınma Planı" Kapsamında Tez Öneri Formunun Güncellenmesi](#)

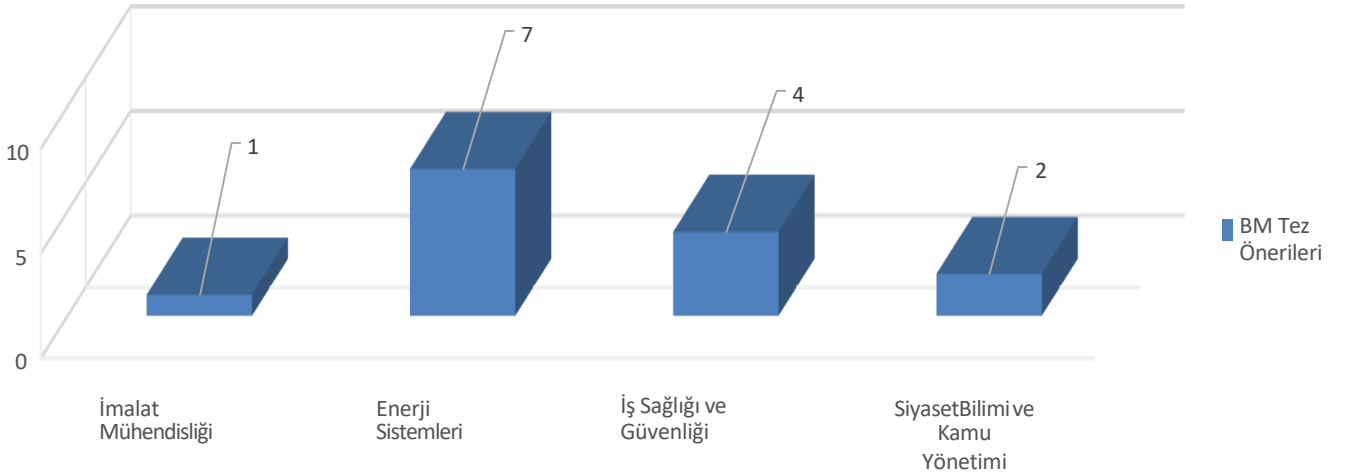
[\(3\)D.1.1.7. BM Tez Önerileri](#)

### BM Tez Önerileri



### [\(3\)D.1.1.8.Bm Tez Önerileri Kapsamında Biten Tezler](#)

### BM Tez Önerileri Kapsamında Biten Tezler



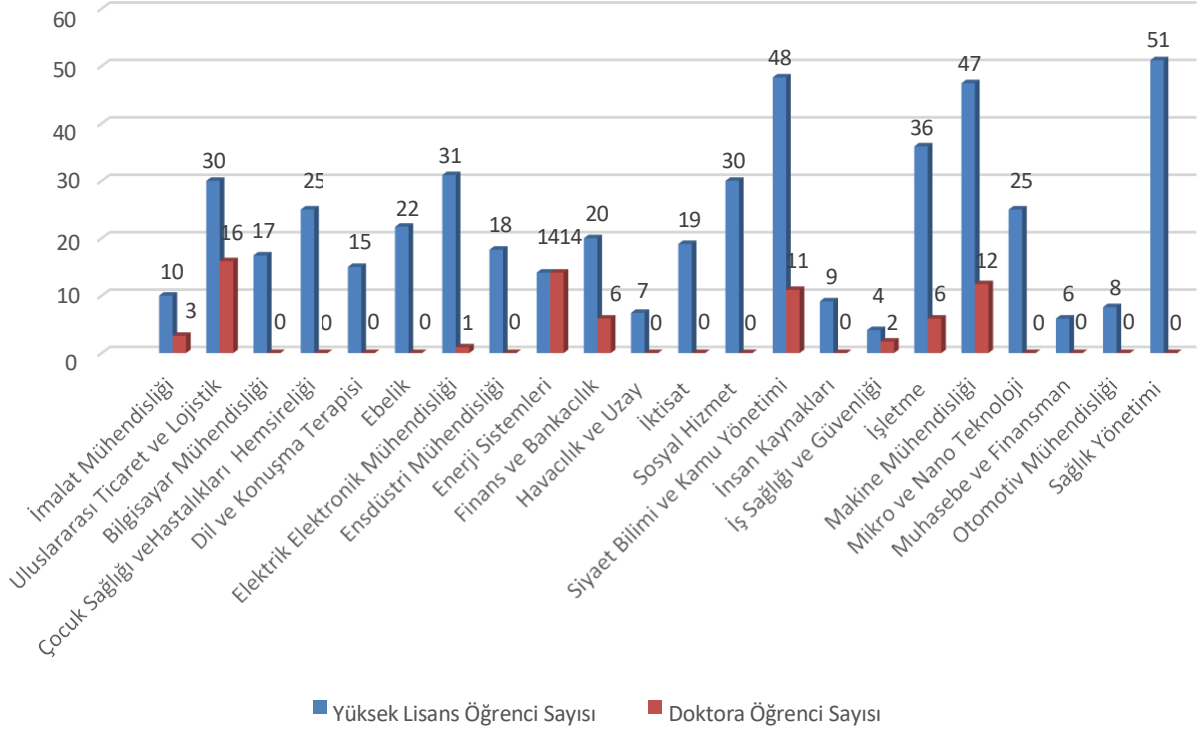
## 1. Toplumsal Katkı

(Biriminizin Eylem Planında yer alan tablodaki değerleri buraya aktarını)

### ÖĞRENCİ SAYILAR:

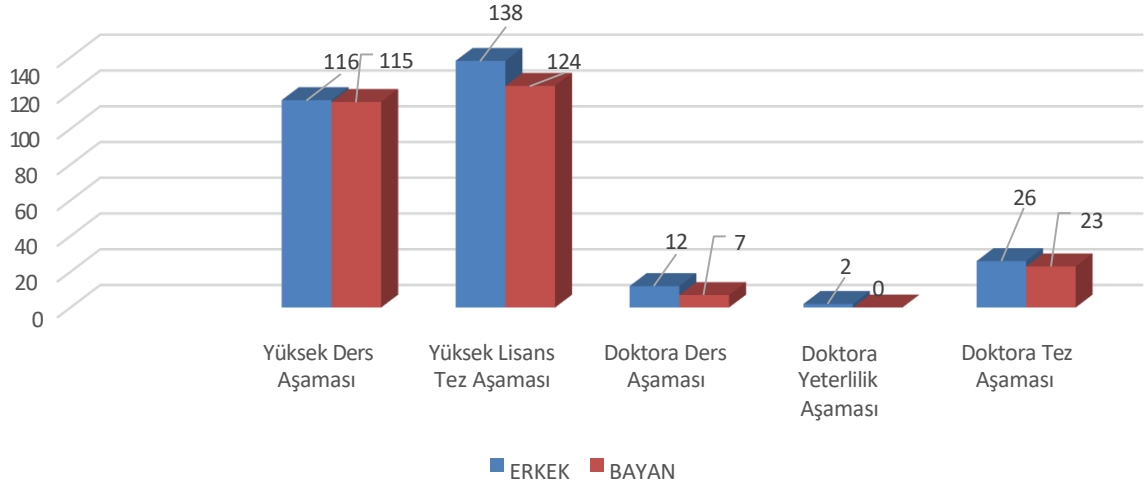
PROGRAM	SINIF	ERKEK	KADIN	TOPLAM
Yüksek Lisans Programı	Ders Aşaması	116	115	231
Yüksek Lisans Programı	Tez Aşaması	138	124	262
Doktora Programı	Ders Aşaması	12	7	19
Doktora Programı	Yeterlik Aşaması	2	0	2
Doktora Programı	Tez Aşaması	26	23	49
TOPLAM		294	269	563

## 2024 Yılı Yüksek Lisans/Doktora Öğrenci Sayıları



■ Yüksek Lisans Öğrenci Sayısı ■ Doktora Öğrenci Sayısı

## 2024 Yılı Öğrenci Aşama Tablosu



■ ERKEK ■ BAYAN

Amaç	Hedef	Gösterge	2024 Hedef	2024 Gerçekleşen	Değerlendirme	İyileştirme Önerisi
A1. Eğitim-öğretimin kalitesini artırmak ve sürekli iyileştirmek	H1.1. Program müfredatlarını, yenilik ve gelişmeler doğrultusunda çağın gerekliliklerini, insanın ve toplumun ihtiyaçlarını karşılayacak şekilde güncellemek	PG1.1.1 Müfredat geliştirme konusunda paydaşlarla yapılan toplantı sayısı	50	0	Hedefe ulaşamamıştır.	Gerekli bilgilendirmeler, toplantılar yapılarak hedefin gerçekleştirilmesi planlanmaktadır.
		PG1.1.2 Müfredatı güncellenen program sayısı	17	0	Hedefe ulaşamamıştır.	Gerekli bilgilendirmeler, toplantılar yapılarak hedefin gerçekleştirilmesi planlanmaktadır.
	H1.2. Ders süreçlerini, karşılıklı etkileşimi ve aktif öğrenci katılımını artıracak şekilde düzenlemek	PG1.2.2 Öğrenci devamsızlık oranı	6.0	7.80	Hedefe ulaşamamıştır.	Gerekli bilgilendirmeler, toplantılar yapılarak hedefin gerçekleştirilmesi planlanmaktadır.
		PG1.2.3 Öğretim elemanı değerlendirme anketi ortalaması (öğrenci değerlendirmeleri) (%)	75	0	Hedefe ulaşamamıştır.	Gerekli bilgilendirmeler, toplantılar yapılarak hedefin gerçekleştirilmesi planlanmaktadır.
		PG1.2.4 Öğretim elemanları için eğitim becerilerini geliştirmeye yönelik düzenlenen etkinliksayısı	7	0	Hedefe ulaşamamıştır.	Gerekli bilgilendirmeler, toplantılar yapılarak hedefin gerçekleştirilmesi planlanmaktadır.
	PG1.2.5 Eğitim becerilerini geliştirme eğitimi alan öğretim elemanı sayısı	70	0	Hedef ulaşamamıştır.	Gerekli bilgilendirmeler, toplantılar yapılarak hedefin gerçekleştirilmesi planlanmaktadır.	

## 5.1. Üniversitemiz 2020-2024 Stratejik Planında Yer Alan Fakülte ile İlgili Amaçlar, Hedefler ve Göstergeler

Amaç	Hedef	Gösterge	2024 Hedef	2024 Gerçekleşen	Değerlendirme	İyileştirme Önerisi
A1. Eğitim-öğretim kalitesini artırmak ve sürekli	H1.4. Ülkenin kalkınma planında yer verilen öncelikli alanlar başta olmak üzere lisansüstü program sayısını artırmak	PG1.4.1 Yüksek lisans program sayısı	5	0	Hedefe ulaşılmamış.	Hedefin gerçekleştirilmesi için planlamaların yapılması yürütülmektedir.
		PG1.4.2 Doktora program sayısı	5	0	Hedefe ulaşılmamış.	Hedefin gerçekleştirilmesi için planlamaların yapılması yürütülmektedir.
		PG1.4.3 Öncelikli alanlarda lisansüstü program sayısı	5	0	Hedefe ulaşılmamış.	Hedefin gerçekleştirilmesi için planlamaların yapılması yürütülmektedir.
A2. Özgün değer katan bilimsel araştırmaların niteliğini ve niceliğini artırmak	H2.2. Bilimsel araştırmalarda dış kaynak desteklerinin sayısını ve çeşitliliğini artırmak	PG2.2.3 YÖK 100/2000 doktora burs programındaki alan sayısı	5	5	Hedefe ulaşılmıştır.	Sürdürülebilirliği sağlanacaktır
		PG2.2.4 YÖK 100/2000 doktora burs programındaki öğrenci sayısı	5	5	Hedefe ulaşılmıştır	Sürdürülebilirliği sağlanacaktır
	H2.3. Plan dönemi sonuna kadar lisansüstü tezlerden üretilen nitelikli yayın sayısını %20 artırmak	PG2.3.1 Yayına ( makale, bildiri vb.) dönüşen lisansüstü tez oranı	15/56=0,27	1,3	Hedefe ulaşılmıştır.	Sürdürülebilirliği sağlanacaktır.
		PG2.3.2 SCI, SCI-Expanded, SSCI, AHCI indekslerindeki dergilerde basılan yayına dönüşen lisansüstü tez oranı	6/56=0,11	0,18	Hedefe ulaşılmıştır.	Sürdürülebilirliği sağlanacaktır.
		PG2.3.3 SCI, SCI-Expanded, SSCI, AHCI indeksleri dışındaki dergilerde basılan yayına dönüşen lisansüstü tez oranı	10/56=0,18	0,62	Hedefe ulaşılmıştır.	Sürdürülebilirliği sağlanacaktır.

**5.2. YÖK İzleme Kriterlerine İstinaden Fakülteyi İlgilendiren Göstergeler (Üniversitemiz Stratejik Planında yer alan göstergeler dışında)**

(Biriminizin Eylem Planında yer alan tablodaki değerleri buraya aktarınız.)

Göstergeler	2024 Hedef	2024 Gerçekleşen
A.1 Mezun olan doktora öğrencisi sayısı	-	6
A.4.1 Öğrencilerin yaptığı sosyal sorumluluk projelerinin sayısı	-	-
A.4.2 Öğrencilerin yaptığı endüstriyel projelerin sayısı	-	-
B.7 YÖK 100/2000 Projesi doktora bursiyeri sayısı	-	5
B.13 Teknoloji Geliştirme Bölgelerinde istihdam edilen doktora programlarına kayıtlı öğrenci sayısı	-	-
B.18.1 Endüstri ile ortak yürütülen proje sayısı	-	-
B.18.2 Endüstri ile ortak yürütülen projelerin toplam bütçesi	-	-
C.6 Yurt dışı üniversiteler veya kurum ve kuruluşlar ile ortak yürütülen proje sayısı	-	-
D.1 Sosyal sorumluluk projesi sayısı	-	-
D.4 Kamu kurumları ile ortak yürütülen proje sayısı	-	-

## 2. Sonuç ve Öneriler

Kalite güvencesi çalışmaları tüm birimlerde olduğu gibi Enstitüde de ciddiye alınmış ve titizlikle yürütülmüştür. Bu süreçte Akran Değerlendirmelerinin birim iç değerlendirme raporlarının hazırlanmasında gerek değerlendirici gerek değerlendirilen gözü ile bakıldığında etkin bir rol oynadığı tespit edilmiştir. Kalite Koordinatörlüğünün yaptığı toplantılar, paylaştığı sunumlar rapor hazırlama konusunda yol gösterici olmuştur. Ancak iletişim kaynaklarının (dahili telefon, mail vb.) etkin kullanımı, süreçte rapor hazırlayan birimlere kolaylık sağlayacaktır.

Toplam PUKÖ İyileştirme Sayısı	-
Planlama aşamasındaki faaliyet sayısı	-
Uygulama aşamasındaki faaliyet sayısı	-
Kontrol aşamasındaki faaliyet sayısı	-
Önlem alma aşamasındaki faaliyet sayısı	-